

COMMUNAUTE DE COMMUNES PLAINES ET MONTS DE FRANCE (77)



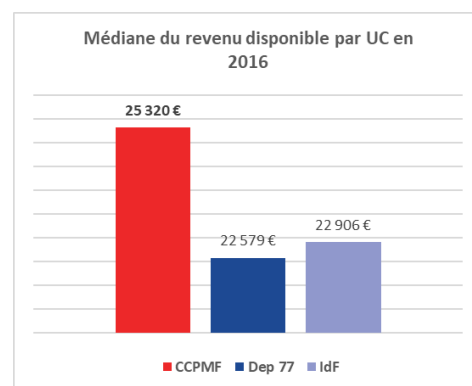
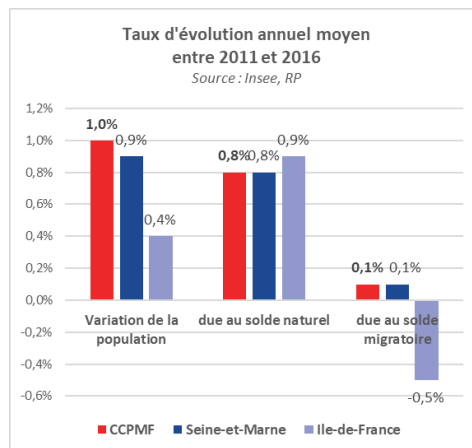
Préambule : La santé des populations est influencée par de multiples déterminants « La santé est un état de complet bien-être physique, mental et social, et ne consiste pas seulement en une absence de maladie ou d'infirmité » (Préambule à la constitution de l'OMS - New York, juin 1946).

Le présent diagnostic s'attache ainsi à appréhender le territoire selon le prisme de différents déterminants, et se structure selon 5 parties : contexte socio-démographie, accès aux soins, état de santé, milieux naturels et environnements urbains, pratiques et modes de vie.

Contexte socio-démographique

Des dynamiques démographiques: une population jeune et en croissance

- La communauté de communes de Plaines et Monts de France compte 24 627 habitants en 2017. L'effectif de la population a **augmenté de 1%** en moyenne par an entre 2011 et 2016. Avec 303 naissances et 110 décès domiciliés en 2018, le **solde naturel est positif**.
- Les moins de 15 ans représentent 23,3% de la population, et **les moins de 45 ans environ 65%** de la population. Seulement 3,5% de la population est âgée de 75 ans ou plus.
- Le territoire **attire des familles avec enfants** puisque les ménages sont composés en moyenne de 2,8 personnes. 17,9% des ménages sont des personnes seules. Le pourcentage de ménages monoparentaux est de **8,3%** ce qui est inférieur à la moyenne nationale et régionale (entre 9 et 10%).
- Trois quart des foyers fiscaux du territoire sont imposés (72,2%), part plus élevée qu'à l'échelle départementale (62,3%) et régionale (63,9%).



Population	CC Plaines et Monts de France	Seine-et-Marne (77)	Ile-de-France (11)
Population en 2016	24 372	1 397 665	12 117 131
Superficie (en km2)	144,7	236,3	1008,7
Densité de population (historique depuis 1876) 2016	168,5	5 915,30	12 012,30
Évol. annuelle moy. de la population 2011-2016	1	0,9	0,4
Évol. annuelle moy. du solde naturel 2011-2016	0,8	0,8	0,9
Évol. annuelle moy. du solde apparent entrées/sorties 2011-2016	0,1	0,1	-0,5
Nb de ménages 2016	8 485	546 481	5 141 444

Source: Insee - Statistiques locales. Référentiel géographique : France par intercommunalité, département, région

Revenu	CC Plaines et Monts de France	Seine-et-Marne (77)	Ile-de-France (11)
Nb de ménages fiscaux 2016	8387	531 099	4 884 307
Part des ménages fiscaux imposés 2016, en %	72,2	62,1	63,9
Médiane du niveau de vie 2016, en euros	25 320	22 579	22 906
Taux de pauvreté 2016, en %	5	11,6	15,7

Source: Insee, Tableau réalisé à partir du fichier localisé social et fiscal (Filosophi)

COMMUNAUTE DE COMMUNES PLAINES ET MONTS DE FRANCE (77)

Accès aux soins

Les données sont exprimées à l'échelle de l'EPCI Plaines et Monts de France. (Source: ORS InterSanté, ou issues du Projet de santé 2020-2026 de la CCPMF.)



Une offre de santé limitée, conduisant à la création d'un centre intercommunal de santé pour garantir une offre de proximité aux habitants de Plaines et Monts de France

- La Communauté de Communes Plaines et Monts de France est touchée par le phénomène de désertification médicale. Avec 9 médecins généralistes installés sur le territoire (dont 3 ont plus de 60 ans et 2 moins de 50 ans) pour une population totale de 24 652 habitants (données 2016), **la densité médicale du territoire est près de trois fois inférieure à la densité nationale et deux fois inférieure à celle du département.**
- La densité d'omnipraticiens libéraux de 3,69 pour 10 000 habitants en 2018 est inférieure à la moyenne régionale (7,38). La densité d'infirmiers libéraux de 3,28 pour 10 000 habitants est également inférieure à la moyenne régionale (6,36). Les densités de masseurs-kinésithérapeutes (3,69) et de chirurgiens dentistes libéraux (1,64), sont en dessous des valeurs régionales.
- Outre le manque de professionnels de santé sur le territoire, les habitants sont grandement **affectés par les distances qui les séparent des professionnels de santé** situés en dehors du territoire de la CCPMF. Le zonage médecin défini par l'ARS IDF en 2018 classe 17 des 20 communes de la CCPMF en zone d'Intervention Prioritaire. Ces 17 communes ont ainsi droit à toutes les aides prévues par la réglementation dont les aides conventionnelles. Trois autres communes sont classées en Vivier Pacte Territoire, classification leur donnant également accès à des aides hors aides conventionnelles.

Ce tableau permet de comparer le territoire de l'EPCI de Plaines et Monts de France à la moyenne régionale, à la valeur la plus basse et la plus haute parmi les autres EPCI d'Ile-de-France.

Source : ORS Ile-de-France - INTERSANTÉ

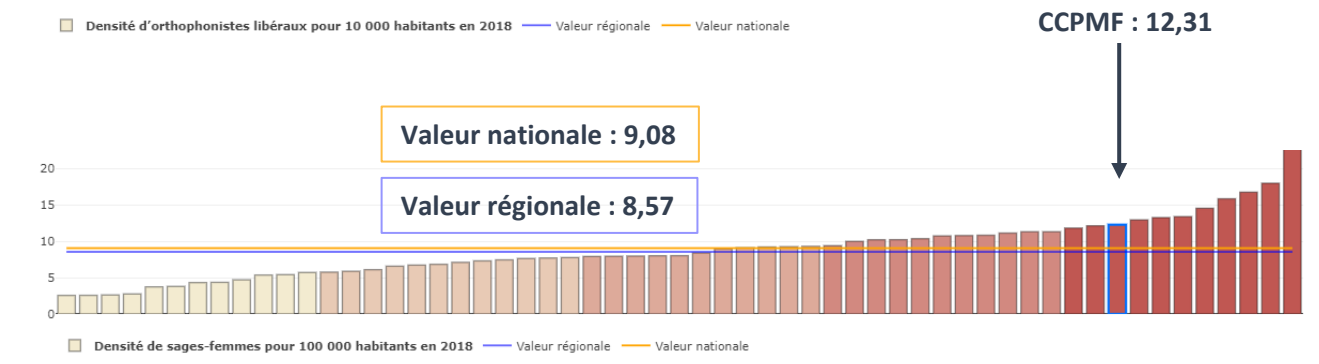
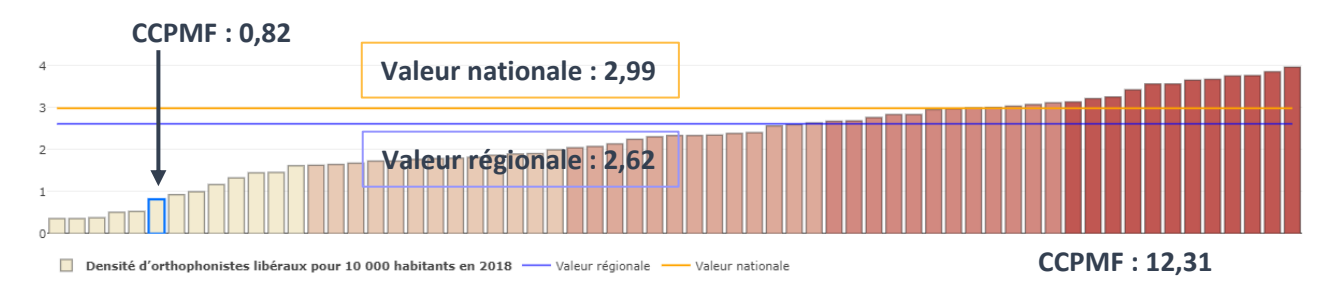
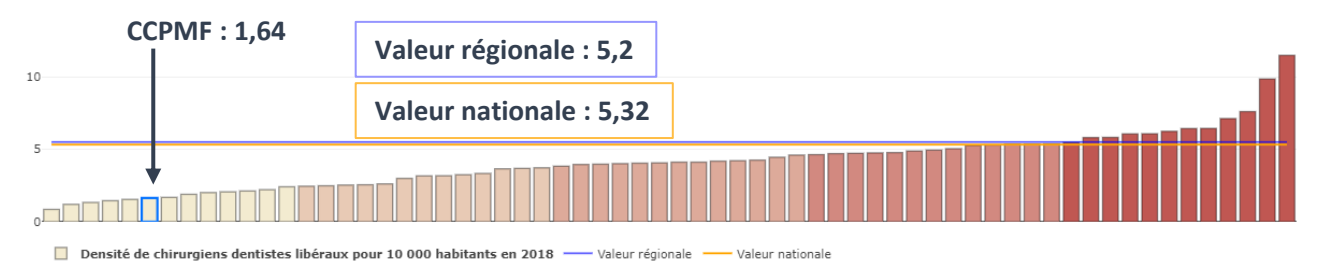
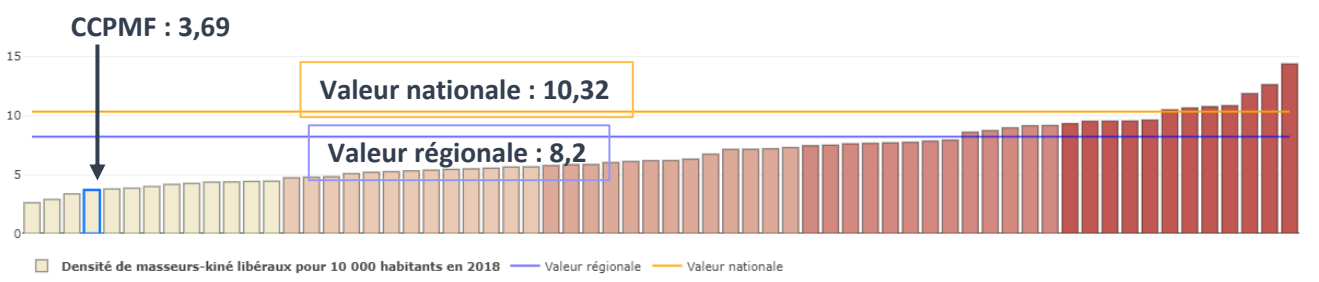
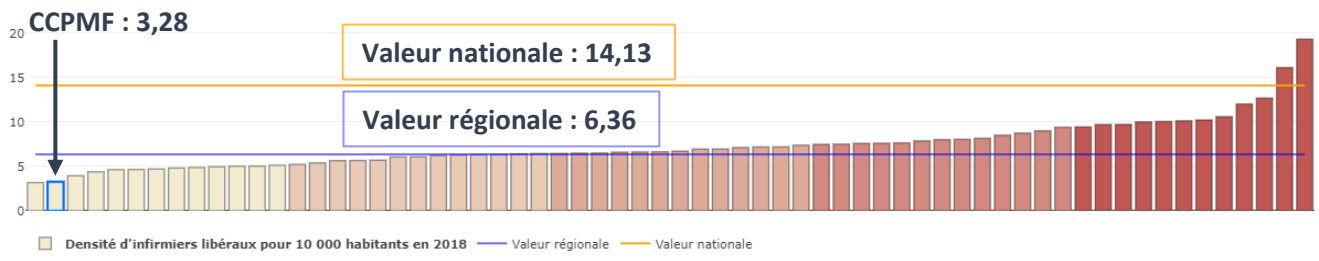
● Significativement supérieur à la valeur régionale
 ● Écart non significatif
 ● Significativement inférieur à la valeur régionale
 ● Valeur
 ■ De q0 à q1
 ■ De q1 à q3 ■ De q3 à q4 ★ Fiabilité ■ Valeur régionale ■ Valeur nationale ■ Limite basse ■ Limite haute

Indicateur	Valeur	Région	Min	Hierarchie	Max
Densité d'omnipraticiens libéraux (pour 10 000) en 2018	3,69	7,38	1,68		11,00
Densité d'infirmiers libéraux (pour 10 000) en 2018	3,28	6,36	3,18		19,34

1/ Densité d'omnipraticiens libéraux pour 10 000 habitants en 2018. - 2/ Densité d'infirmiers libéraux pour 10 000 habitants en 2018.

COMMUNAUTE DE COMMUNES PLAINES ET MONTS DE FRANCE (77)

Accès aux soins : comparateur de territoires



COMMUNAUTÉ DE COMMUNES PLAINES ET MONTS DE FRANCE (77)

Etat de santé des populations




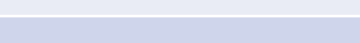

Un taux de mortalité générale supérieur aux moyennes régionale, et plus globalement un taux de mortalité liée aux cancers le plus élevé de tous les EPCI de la région. Un taux standardisé du total des ALD pour maladies de l'appareil respiratoire élevé

- Sur la période 2012-2015, **le taux de mortalité générale est de 822,15 pour 100 000 décès et est nettement supérieur à la moyenne régionale (654,82 pour 100 000 décès).**
- Le taux de mortalité prématurée (décès intervenant avant 65 ans) de 154,35 est légèrement inférieur à la moyenne régionale (156 décès prématurés pour 100 000 décès).
- **Le taux de mortalité par cancer est le plus élevé à l'échelle de la région, avec 263,12 pour 100 000 décès.**
- Les taux de mortalité par maladies de l'appareil circulatoire et par maladies de l'appareil respiratoire respectivement de 159,80 et de 63,05 pour 100 000 décès sont légèrement supérieurs à la moyenne régionale. **A noter que les 3 cantons (La CCPMF s'étend sur 3 cantons (Villeparisis, Mitry-Mory, Claye-Souilly) présentent un taux standardisé du total des ALD pour maladies de l'appareil respiratoire élevé : entre 25 et 45% plus élevé en regard de la France hexagonale.**
- **Le canton de Mitry-Mory présente un taux standardisé du total des ALD pour maladies endocriniennes, nutritionnelles et métaboliques significatif : entre 25% et 45% plus élevé en regard de la France hexagonale, et nettement plus élevé que les moyennes départementales et régionales (canton : 6148 pour 100 000, Département : 5 321 pour 100 000, Région : 4 846 pour 100 000)**
- **A noter que le territoire départemental présente des taux d'ALD plus élevés que le reste de la Région en ce qui concerne les maladies métaboliques, les maladies de l'appareil respiratoire et les maladies de l'appareil circulatoire.**

Ce tableau permet de comparer le territoire de l'EPCI de Plaines et Monts de France à la moyenne régionale, à la valeur la plus basse et la plus haute parmi les autres EPCI d'Ile-de-France.

Source : ORS Ile-de-France - INTERSANTÉ

● Significativement supérieur à la valeur régionale ● Écart non significatif ● Significativement inférieur à la valeur régionale ● Valeur ■ De q0 à q1
 ■ De q1 à q3 ■ De q3 à q4 ★ Fiabilité | Valeur régionale | Valeur nationale ■ Limite basse ■ Limite haute

Indicateur	Valeur	Région	Min	Hierarchie	Max
Mortalité générale (pour 100 000) (2012-2015)	822,15	654,82	499,56		898,21
Mortalité prématurée (pour 100 000) (2012-2015)	154,35	156,00	84,95		226,70
Mortalité par cancers (pour 100 000)	263,12	201,73	168,12		263,12
Mortalité par maladies de l'appareil circulatoire (pour 100 000)	159,80	140,67	118,36		212,62
Mortalité par maladies de l'appareil respiratoire (pour 100 000)	63,05	42,09	32,01		76,57

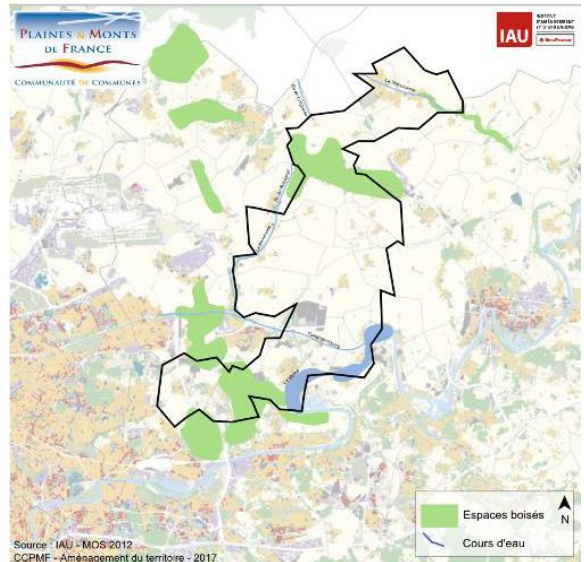
1/ Taux standardisés de mortalité générale période 2012-2015 pour 100 000 décès - 2/ Taux standardisés de mortalité prématurée période 2012-2015 pour 100 000 décès - 3/ Taux standardisés de mortalité par cancers période 2012-2015 pour 100 000 décès - 4/ Taux standardisés de mortalité par maladies de l'appareil circulatoire période 2012-2015 pour 100 000 décès - 5/ Taux standardisés de mortalité par maladies de l'appareil respiratoire période 2012-2015 pour 100 000 décès

COMMUNAUTE DE COMMUNES PLAINES ET MONTS DE FRANCE (77)

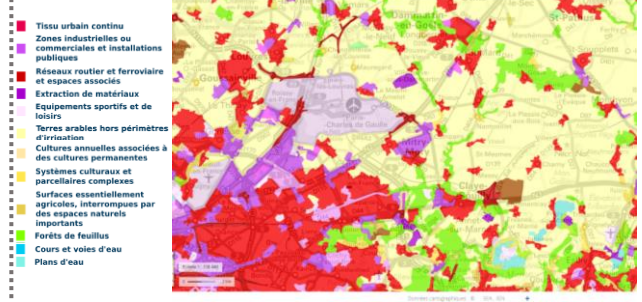
Milieux naturels et environnements urbains

Une intercommunalité rurale soumise à des pressions environnementales: l'air et le bruit identifiés comme enjeux principaux

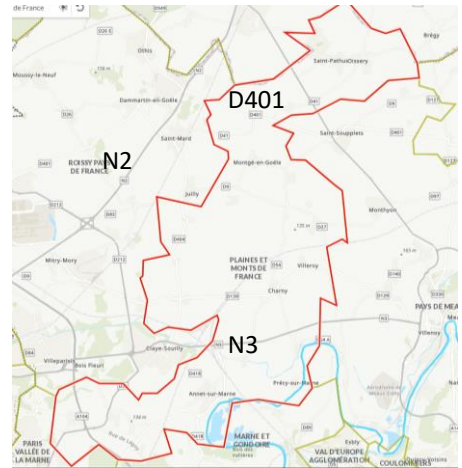
- Le territoire est constitué d'une alternance de plaines et de buttes témoins centrées autour du bassin versant de la Beuvronne. Près **des trois quart du territoire sont consacrés à l'agriculture** (terres arables, surfaces en herbes et cultures permanentes), soit environ 10 350 ha.
- Le territoire de la communauté de communes est fortement impacté par la présence de la **plateforme aéroportuaire Roissy-Charles de Gaulle**, mais aussi des **axes routiers importants** comme la N330 (qui joint l'Oise et Meaux), la D401 qui donne un accès à la N2 (permettant de rejoindre la Francilienne). Le territoire est bordé au sud par les l'A4 et l'A104.
- Ces infrastructures sont génératrices de particules (PM10 et PM2.5) et d'oxydes d'azote (NOx) notamment nocifs pour la santé et la végétation. Les valeurs limites journalières sont régulièrement dépassées pour ces polluants.
- Le Dioxyde de soufre (SO2) est également émis en quantité importante par le territoire, en raison notamment au **centre de traitement de déchets VEOLIA** situé au niveau de la commune de Claye-Souilly.
- De plus, l'utilisation des **produits phytosanitaires**, notamment issus du secteur agricole, représente également un enjeu en secteur rural comme celui de la Communauté de communes Plaines et Monts de France.



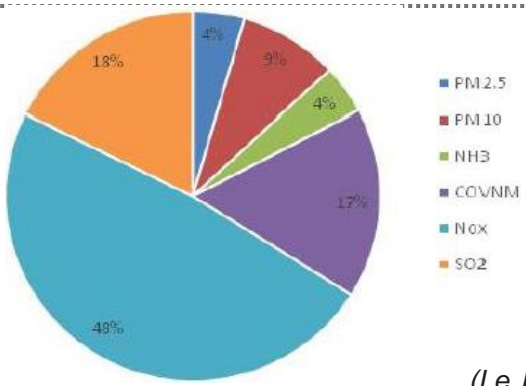
CCPMF – Aménagement du territoire – 2017 (IAU).
 (Source: Diagnostic PCAET)



Occupation des sols (Corine Land Cover 2018)



CCPMF – réseau routier (source : portrait de territoire IPR2017)



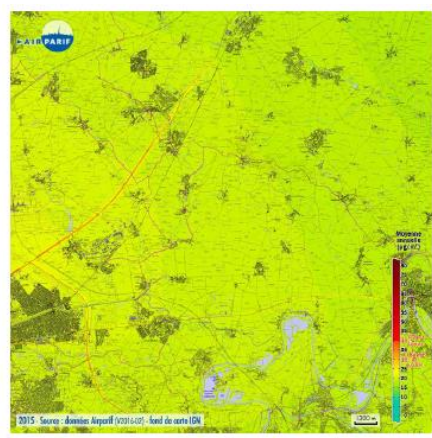
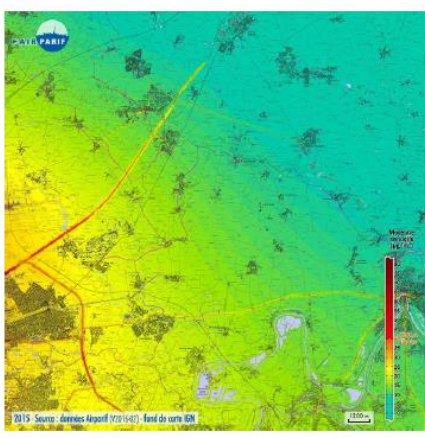
Emissions de polluants atmosphériques par type de polluants en 2015 (t/an)
 (Source: PCAET)

(Le bilan de la qualité de l'air extérieur et intérieur du territoire a été réalisé à partir du PCAET de Plaines et Monts de France utilisant les données AIRPARIF)

COMMUNAUTÉ DE COMMUNES PLAINES ET MONTS DE FRANCE (77)

Milieux naturels et environnements urbains

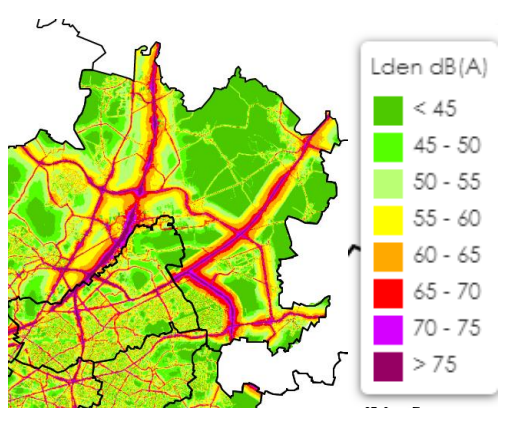
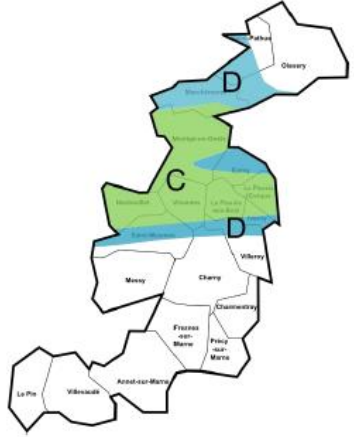
Concentrations annuelles en dioxyde d'azote (NO2) et en particules (PM10) en 2015 (Source: AirParif)



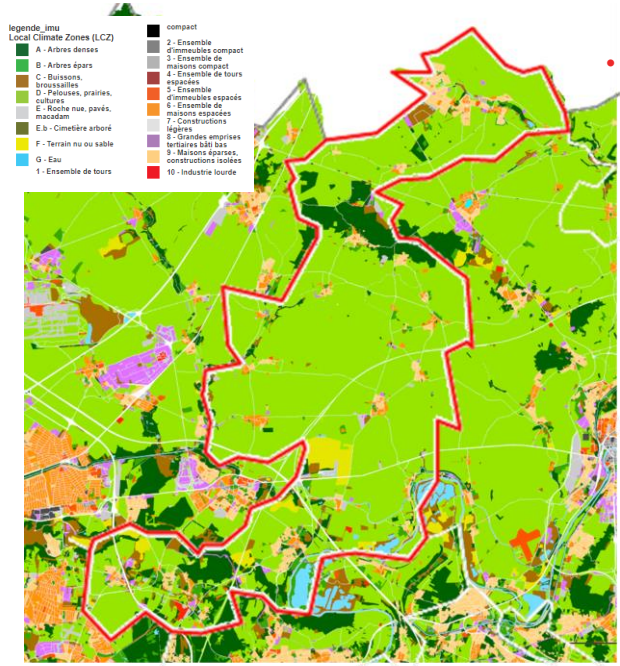
Les zones (A, B, C ou D) du PEB de Roissy réglementent strictement la construction et l'isolation phonique des bâtiments. Plus les communes sont proches de l'aéroport plus les restrictions sont importantes. Les communes sous PEB sont donc limitées dans leurs possibilités de construction, en particulier en termes de logements. (Source: Diagnostic PCAET)

Plan d'Exposition au Bruit relatif à l'aéroport Roissy-Charles De Gaulle

Niveaux sonores représentant l'indicateur de bruit Lden sur une journée complète - Bruitparif



La base de données BruitParif ne donne pas d'indication du niveau sonore sur une journée complète au niveau du périmètre de la CCPMF. Toutefois des données sont disponibles au niveau de la CA Roissy Pays de France et permettent de rendre compte des nuisances sonores générés par l'aéroport avec des niveaux sonores élevés (> 65-70 Lden).



• Un territoire peu dense, avec des zones peuplées majoritairement constituées de « maisons éparses » avec peu de problématiques d'îlots de chaleur.

9 - Maisons éparses, constructions isolées

• EFFETS DE CHALEUR

	Très faible (Fraisheur)	Faible	Moyen	Fort
Nombre de surfaces bâties	●	●	●	●
Ventilation de l'îlot	●	●	●	●
Nature du sol et écoulement de l'air	●	●	●	●
Obstacle à la vue du ciel	●	●	●	●
Rues étroites bordées d'immeubles hauts	●	●	●	●
Imperméabilisation des sols	●	●	●	●
Hauteur du bâti	●	●	●	●
Propriétés thermiques des matériaux	●	●	●	●
Ombrage lié aux arbres	●	●	●	●
Présence/absence de végétation	●	●	●	●
Taux de végétation haute	●	●	●	●
Taux de végétation basse	●	●	●	●
Taux de végétation agricole	●	●	●	●
Présence/absence d'eau	●	●	●	●
Réfléchissement de la lumière	●	●	●	●
Chaleur produite par l'activité humaine	●	●	●	●

• Les Local Climate Zone (LCZ) sont des entités spatiales uniformes pour leur distribution des températures de l'air et de surface comprise entre 100 et 1000 mètres sur un plan horizontal. Chaque LCZ exprime une géométrie caractéristique et une occupation du sol qui génère un climat spécifique – une température de surface unique – par temps calme et ciel dégagé.

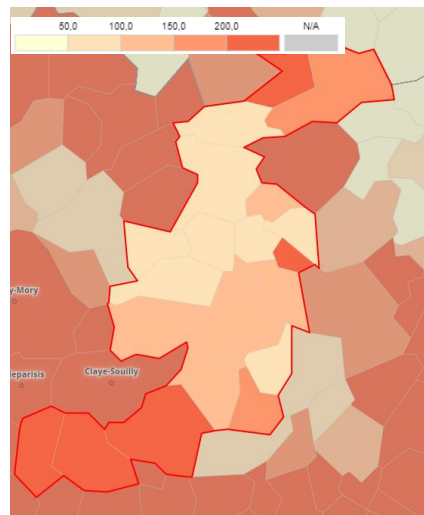
Source : Chaleur en ville, 2012, Institut Paris Région

COMMUNAUTE DE COMMUNES PLAINES ET MONTS DE FRANCE (77)

Milieux naturels et environnements urbains

Une faible densité de population

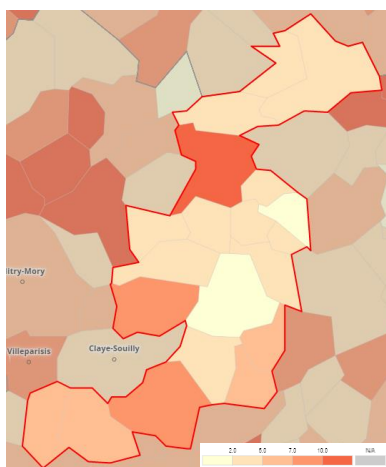
- Une densité de population globalement faible à l'échelle de la CC, avec 170 hab/km² (département : 237 hab/km², région : 1014 hab/km²).
- Des communes plus denses (St-Pathus: 1130 hab/km²)



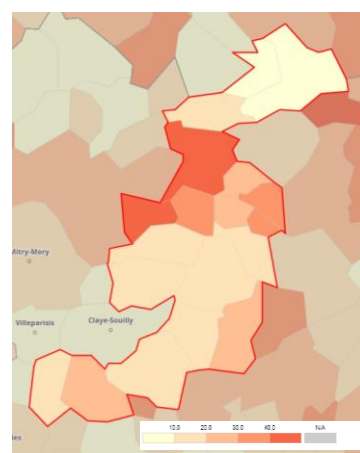
Densité de population en 2017, Insee 2017

Un parc de logements relativement récents et une faible vacance, mais des disparités selon les communes du territoire et des actions engagées pour inciter à la rénovation du parc

- **Un faible taux de vacance à l'échelle de la CC** (5,1%, contre 6,8% pour le département et la région) mais des disparités entre les communes et notamment un taux de vacance de 12,6% à Montgé-en-Goële.
- **Un parc relativement récent** : 6,2% des résidences principales ont été construites avant 1946. Mais des communes qui concentrent un parc plus ancien (Nantouillet : 54,7%, Montgé-en-Goële : 40,9%)



Part des logements vacants dans le total des logements, Insee 2017



Part des résidences principales construites avant 1946, Insee 2017

- **Des actions engagées pour inciter à la rénovation du parc de logements** : entre 2017 et 2019, la CCPMF a organisé environ vingt balades thermiques sur son territoire, encadrées par les conseillers info énergie de Seine-et-Marne Environnement et les agents du Plan Climat de la CCPMF.

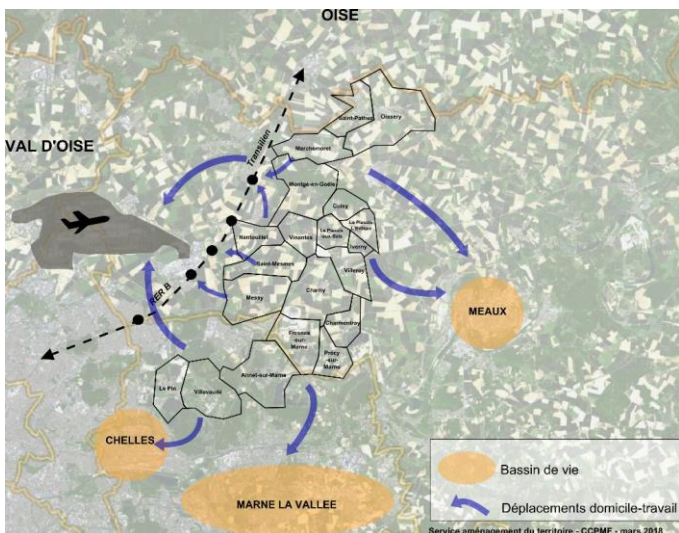
Des enjeux autour de la diversification de l'offre de logements

- **Une très faible part de logements locatifs sociaux** (1%, soit 89 logements). Une très forte proportion de propriétaires occupants (82,3%) qui occupent des **grandes maisons** (86%) - **seulement 8,8% des résidences principales sont des T1-T2** (source : Insee 2017).
- **Un enjeu identifié à l'échelle de la CC** : poursuivre l'augmentation et la diversification de l'offre de logement pour favoriser les parcours résidentiels et le maintien des jeunes adultes ou personnes âgées sur le territoire (source : portrait de territoire, Institut Paris Région 2017)

COMMUNAUTE DE COMMUNES PLAINES ET MONTS DE FRANCE (77)

Pratiques et modes de vie

Desserte en transports en commun: un territoire « traversé », induisant une forte dépendance à la voiture individuelle

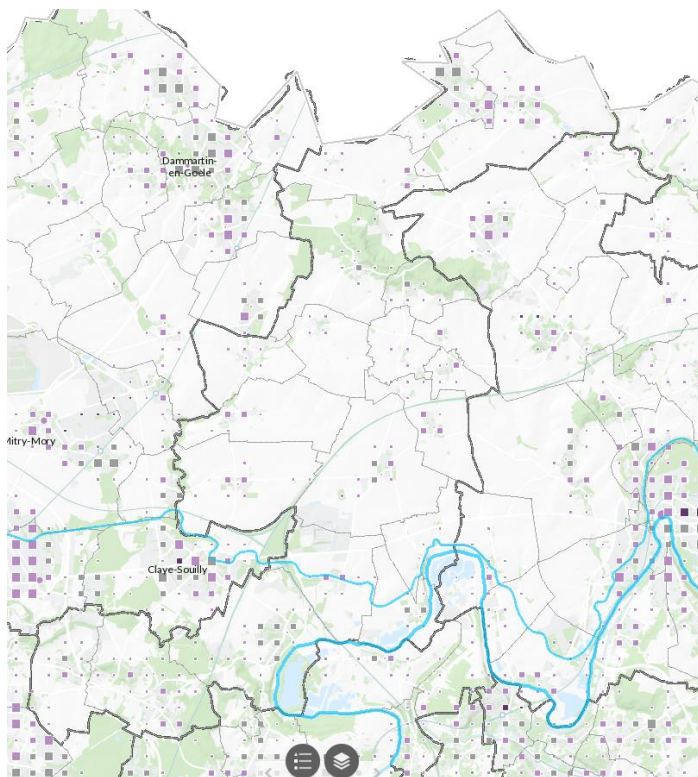


- Bien que le réseau de bus sur le territoire soit bien développé autour des pôles structurants du Nord de la Seine-et-Marne (Dammartin-en-Goële, Saint-Mard, Villeparisis, Mitry-Mory, Claye-Souilly), **l'utilisation de la voiture est majoritaire sur le territoire.**
- Du fait de la **faible desserte** assurée par les **transports en commun en heures creuses**, les habitants sont incités à prendre leur voiture pour rejoindre une gare de transport en commun (gares RER Mitry-Claye et Villeparisis-Mitry-le-Neuf, gares SNCF (ligne K) de Dammartin/Juilly/Saint-Mard, et haltes de Thieux/Nantouillet et Compans) ou un pôle d'activités.

Une carence en termes d'accessibilité aux espaces verts

- **56,9% des habitants du territoire ont une faible accessibilité aux espaces verts*** : la CC Plaines et Monts de France est considérée comme carencée en termes d'accessibilité (56,9%) mais pas de ratio (15,9%).
- A noter que $\frac{3}{4}$ des communes de la CC PMF sont carencées.

- **Le Plan vert 2017 considère qu'une commune est « carencée » en espaces verts et boisés ouverts au public dès lors qu'au moins 30% de ses habitants sont dans l'une des 3 situations suivantes :*
- 1) carence en termes de ratio ($m^2/habitant$) (part des habitants présentant moins de $10m^2/habitant$ d'espaces verts sur des mailles de $3x3km^2$)
- 2) carence en termes d'accessibilité en proximité (tenant compte du type d'espace vert considéré et de la distance réelle à pieds pour l'atteindre)
- 3) carence à la fois en termes de ratio et d'accessibilité en proximité.



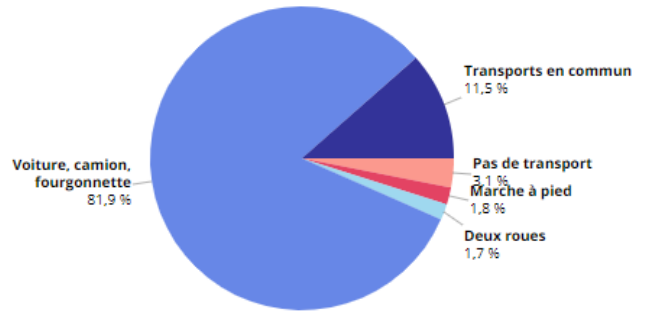
Source : Plan Vert 2017, Institut Paris Région

COMMUNAUTÉ DE COMMUNES PLAINES ET MONTS DE FRANCE (77)

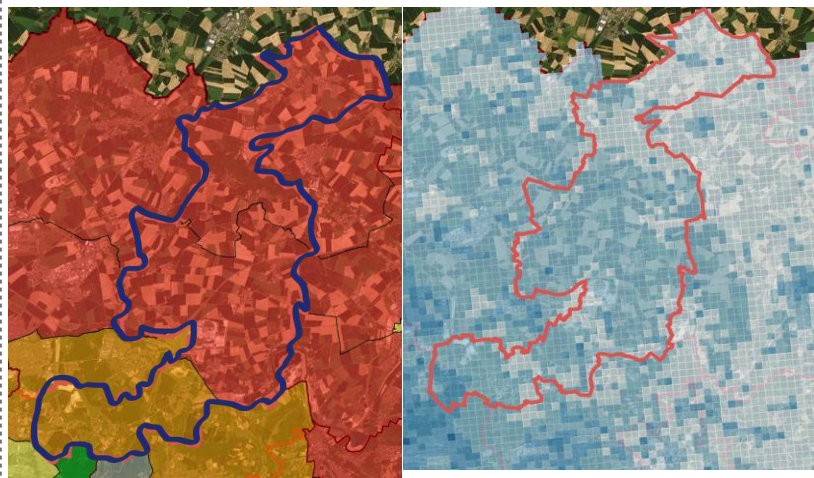
Pratiques et modes de vie

Des habitudes de déplacement centrées sur la voiture individuelle avec une faible part des mobilités actives

- Le territoire se caractérise par une **faible pratique des mobilités actives**. L'indicateur de marchabilité indique que la pratique de la marche sur le territoire est modérée, voire faible dans la partie Nord. Au niveau de la partie sud de l'EPCI, celle limitrophe à l'intercommunalité « Plaine Vallée de la Marne », la pratique des mobilités actives est toutefois plus importante.
- L'intercommunalité compte **peu d'aménagements cyclables**, ces derniers s'étendant au total sur 15,7 kilomètres. Trois communes situées dans la partie sud de l'EPCI couvrent 64% du total de la voirie cyclable (Villevaudé (29%), Annet-sur-Marne (19%), Le Pin (16%)). Cette territorialisation se retrouve également avec la part des personnes pratiquant au moins 30 minutes de mobilités actives par jour, plus élevée au sud du territoire qu'au nord.



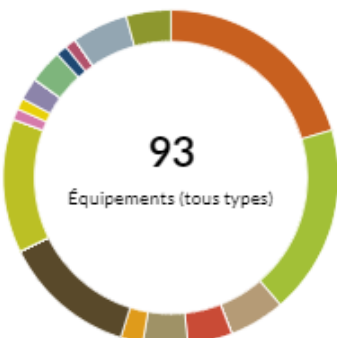
Part des moyens utilisés pour se rendre au travail



Marchabilité pour les personnes âgées de 18 à 65 ans

Indicateurs de marchabilité pour les personnes âgées de 18 à 65 ans

Part des personnes pratiquant au moins 30min de mobilités actives par jour



Un taux d'équipements sportifs relativement élevé à l'échelle de l'intercommunalité mais avec des disparités communales

- On dénombre **93 équipements sportifs** (tous types) sur le territoire de l'intercommunalité, avec un taux d'équipements pour 10 000 habitants de 39, supérieur à la moyenne régionale en Ile-de-France de 23.
- On remarque des **disparités selon les communes** avec des communes ne comptant aucun équipement sportif.
- La part des moins de 20 ans parmi les licenciés est de 40%, en revanche **les femmes représentent 69% des licenciés**.

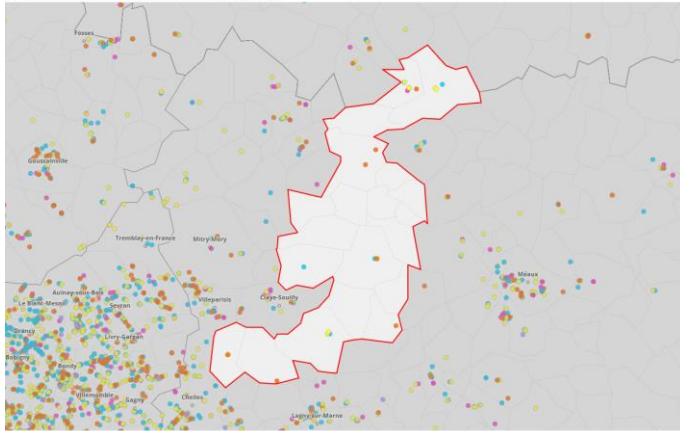
COMMUNAUTÉ DE COMMUNES PLAINES ET MONTS DE FRANCE (77)

Pratiques et modes de vie

Globalement un maillage en offre alimentaire assez faible

- En termes de commerces alimentaires sur le territoire de la CC on dénombre :
 - 1 hypermarché à St-Pathus
 - 0 poissonnerie
 - 7 boucheries
 - 9 boulangeries
 - 8 supérettes
- Ces commerces sont concentrés sur 9 communes du territoire.
- Un marché se tient également chaque vendredi après-midi à Charny.

Commerce alimentaire (localisation), 2018 - Source : Insee, Base permanente des équipements (BPE)



Commerce alimentaire (localisation, 2018)
Source : Insee, Base permanente des équipements (BPE)

Synthèse



Une population jeune et en croissance



Une offre de santé limitée, conduisant à la création d'un centre intercommunal de santé pour garantir une offre de proximité aux habitants de Plaines & Monts

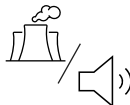


Un taux de mortalité générale supérieur aux moyennes régionale, et plus globalement un taux de mortalité liée aux cancers le plus élevé de tous les EPCI de la région. Un taux standardisé du total des ALD pour maladies de l'appareil respiratoire élevé



Une faible densité de population. Un parc de logements relativement récents et une faible vacance, mais des disparités selon les communes du territoire et des actions engagées pour inciter à la rénovation du parc

Et des enjeux autour de la diversification de l'offre de logements



Une intercommunalité rurale soumise à des pressions environnementales: l'air et le bruit identifiés comme enjeux principaux



Desserte en transports en commun: un territoire « traversé », induisant une forte dépendance à la voiture individuelle



Des habitudes de déplacement centré sur la voiture individuelle avec une faible part des mobilités actives



Une carence en termes d'accessibilité aux espaces verts



Un taux d'équipements sportifs relativement élevé à l'échelle de l'intercommunalité mais avec des disparités communales



Globalement un maillage en offre alimentaire assez faible